

Observatørrejse til Vestbredden og Israel

20.-26. november 2004



Rapport af:

Lars Normann Jørgensen

Torben Lund

Gitte Seeberg

Bent Sørensen

INDHOLDSFORTEGNELSE

Baggrund.....	3
Dobbelt infrastruktur – den endelige befæstelse af bosættelserne?	5
Bosættelser og international lov.....	5
Bosættelsernes indflydelse på palæstinenserne levevilkår.....	6
Restriktioner i bevægelsesfrihed.....	7
Diskrimination af Vestbreddens palæstinensiske befolkning	8
”Sikkerhedsbarrieren”	9
Barrieren i Qalqiliya.....	9
Østjerusalem.....	11
Israels tilbagetrækningsplan.....	13
Konklusioner	14

Baggrund

I november 2004 besøgte vi Israel og Vestbredden. Besøget havde to hovedformål: For det første ønskede vi at få indblik i, hvordan de fysiske realiteter på Vestbredden – først og fremmest Israels bosættelser, den tilhørende infrastruktur samt sikkerhedsbarrieren – påvirker mulighederne for at løse den israelsk-palæstinensiske konflikt. For det andet ønskede vi at danne os et overblik over de muligheder og udfordringer, der er opstået i kølvandet på Yasser Arafats død og den israelske regerings beslutning om at forlade Gazastriben samt en mindre del af Vestbredden.

Under besøget, der fandt sted i ugen fra 20. til 26. november, mødtes vi med repræsentanter for en række israelske, palæstinensiske og internationale organisationer. Og ikke mindst tilbagelagde vi lange strækninger på Vestbreddens veje og besøgte palæstinensiske byer og landsbyer samt israelske bosættelser. Denne rapport sammenfatter de vigtigste indtryk og konklusioner fra turen.

En stor tak til antropolog Sune Segal, som har bistået med at sammensætte og gennemføre det omfattende program og med at affatte denne rapport. Endvidere tak til Enkefru Plums Støttefond, der tog initiativet til observatørrejsen og har afholdt de dermed forbundne udgifter.

- Lars Normann Jørgensen, generalsekretær, Amnesty International Danmark
- Torben Lund, programdirektør, DK4, tidl. sundhedsminister, MF og MEP for Socialdemokraterne
- Gitte Seeberg, MEP, Det Konservative Folkeparti
- Bent Sørensen, professor, læge, seniorkonsulent for International Rehabilitation Council for Torture Victims, tidl. medlem af FN's Komité mod Tortur

6. december 2004

De israelske bosættelser

Et af de mest iøjnefaldende indtryk fra de mange kilometer, vi tilbagelagde i bil på Vestbredden, var de israelske bosættelser udbredelse og ikke mindst deres størrelse. Ganske vist findes der bosættelser, der består af nogle få telte eller trailere på en bakketop. Men i mange tilfælde er der tale om egentlige byer, af hvilke nogle er på størrelse med en stor dansk provinsby.

Det er vores indtryk, at de sidstnævnte udgør langt det væsentligste problem. Vi besøgte to af slagten, nemlig bosættelsen Ma'ale Adumim, der ligger ca. 8 km øst for Jerusalem og huser 30.000 indbyggere, samt Ariel (18.000 indb.), der ligger ca. 15 km fra 1967-grænsen og fungerer som en forstad til Tel Aviv.



Ma'ale Adumim (arij.org)

I Ma'ale Adumim havde vi følge af Jeff Halper, israeler og direktør for The Israeli Committee Against House Demolitions. Halper påpegede, at bosættelser af Ma'ale Adumims type af de fleste israelere ikke opfattes som bosættelser men som "Jewish neighbourhoods" eller slet og ret "byer" ('the city of Ma'ale Adumim', 'the city of Ariel'). I modsætning hertil står de små bosættelser eller "udposter", der befolkes af et lille antal religiøst/ideologisk motiverede bosættere.

At Ariel og Ma'ale Adumim af mange israelere ikke opfattes som bosættelser kan ikke undre, når man ved selvsyn kan konstatere, at der er tale om fuldt udviklede bysamfund med attraktive boliger, velvandede parker samt en velfungerende infrastruktur, der giver hurtig og nem adgang til Israels bycentre. Selv et kort besøg i Ma'ale Adumim eller Ariel gør det da også klart, at der ikke er tale om ideologiske bosættelser befolket af religiøse fanatikere. Tværtimod er der tale om en befolkning bestående af almindelige israelske borgere, der ifølge Halper har taget imod regeringens tilbud om en attraktiv bolig til en lav pris, diverse skattefordele, subsidierede lån samt en række andre økonomiske incitamenter, der tilsammen betyder, at et hus i en bosættelse på Vestbredden for en lavindkomstfamilie udgør et attraktivt alternativ til en langt lavere levestandard i Jerusalem eller Tel Aviv.

Under vores besøg i Ma'ale Adumim hæftede vi os ved, at et helt nyt boligkvarter er under opførelse her. Efter planen skal området – der er opført efter indgåelsen af den såkaldte Køreplan for Fred og strider mod dennes krav om et stop for udvidelsen af de eksisterende bosættelser – ifølge Jeff Halper kunne rumme ca. 30.000 beboere svarende til en fordobling af bosættelsens størrelse.

Indtrykket af, at Israels bosættelsespolitik ikke blot er resultatet af et lille antal religiøst motiverede bosætteres krav, men først og fremmest skyldes en målrettet bestræbelse fra skiftende israelske regeringers side på at annektere palæstinensisk land, blev bestyrket ved vores møde med Ron Nachman, borgmester i bosættelsen Ariel, der ligger på Vestbredden ca. 15 kilometer øst for 1967-grænsen på højde med Tel Aviv. Nachman understregede, at Ariel ikke er en religiøs, men derimod en verdslig bosættelse, der blev oprettet i 1977 med personlig godkendelse af daværende forsvarsminister Shimon Peres. Nachman, der selv var medlem af Knesset for Likud fra 1994-98 og har en grad i international lov, lagde endvidere vægt på, at "Judæa og Sama-

"I respect international law, but Hebron was there before the UN".

Ron Nachman, borgmester, Ariel
(23/11 2004)

ria” (det hebraiske/bibelske navn for Vestbredden) var besat af Jordan indtil 1967 og at Israels erobring af området i Junikrigen 1967 og efterfølgende oprettelse af bosættelser derfor var/er fuldt berettiget¹. Endvidere understregede Nachman, at intet privatejet land er blevet konfiskeret fra palæstinensere i forbindelse med oprettelsen og udvidelsen af Ariel, der udelukkende optager land, der af skiftende israelske regeringer er blevet erklæret som ”state land” (se mere herom s. 6). Nachman afviste således blankt idéen om, at bosættelserne skulle udgøre et brud på international lov.



Dele af den ”dobbelt infrastruktur” er allerede realiseret. Denne nyanlagte vej i nærheden af Qalqiliya har til formål at adskille palæstinensisk trafik fra den krydsende bosættervej (se s. 10)

Dobbelt infrastruktur – den endelige befæstelse af bosættelserne?

Bosættelserne med tilhørende områder udlagt til fremtidig udvidelse optager i dag ifølge den israelske menneskerettighedsorganisation B'tselem ca. 42 % af Vestbredden. Under vores besøg blev det klart for os, at den israelske regering nu og her arbejder målrettet på at befæste denne situation. David Shearer, chef for FNs lokale kontor for koordinering af humanitære anliggender (OCHA), kunne således fortælle os, at de israelske myndigheder netop har udarbejdet og præsenteret en ny og omfattende infrastrukturplan for Vestbredden. Formålet med planen synes at være at befæste bosættelserne vha. en ”dobbelt infrastruktur”

– én for israelere og én for palæstinensere. Mens de eksisterende bosættelsers forbindelse med hinanden og med Israel udbygges og forbedres, opererer planen tillige med en række adskilte palæstinensiske enklaver, der tænkes forbundet med et antal broer og tunneler.

Resultatet vil være, at de to befolkninger på Vestbredden, den israelske og den palæstinensiske, kan leve og færdes helt adskilt. Ved hjælp af en række kort demonstrerede Shearer, hvordan dette nye forslag korresponderer næsten fuldstændigt med den israelske regerings erklæring fra 2002 om, at den palæstinensiske stat skal udgøres af dét, der i den såkaldte Oslo II-aftale fra 1995 kaldes område A og område B – i alt ca. 42 % af Vestbredden, der ikke deler grænse med andre stater end Israel og hvor undergrund, luftrum og elektromagnetisk sfære kontrolleres af Israel. Endelig påpegede Shearer, at Israel har til sinds at anmode det internationale samfund om at finansiere denne plan.

“Funding a road is not innocent”

David Shearer, OCHA, 23/11 2004

Bosættelser og international lov

Som bekendt fastslår en række FN-resolutioner, at Israels bosættelsespolitik er et ”åbenlyst brud” på international lov og kræver, at bosættelserne nedlægges². Vi fik imidlertid ved to lejligheder præsenteret det synspunkt, at Israel har ret til at bygge bosættelser på Vestbredden. I tilgift til Ron Nachman fremførte således også Itamar Yaar, vicedirektør for forsvarspolitik ved Israels nationale sikkerhedsråd³ dette synspunkt. Yaar gav udtryk for, at de palæstinensiske områder ikke er besatte, at FNs resolutioner hviler på et fejlagtigt juridisk grundlag og bemærkede endvidere over for os, at

¹ Dette synspunkt stemmer overens med Israels officielle udlægning af de besatte palæstinensiske områders retlige status.

² Se sikkerhedsrådsres. 465, appendix 2

³ Rådet rådgiver regeringen i spørgsmål af betydning for den nationale sikkerhed og er bl.a. efter Yaars udsagn ophav til såvel sikkerhedsbarrieren som planen om tilbagetrækning fra Gazastriben.

den aktuelle tilbagetrækningsplan alene hviler på en revurdering af de strategiske fordele og ulemper ved at forblive i Gazastrøben, og altså ikke på en ændret israelsk holdning til FN's fortolkning af de besatte palæstinensiske områders retlige status.

Mens Israel således afviser, at international lov, herunder den fjerde Genèvekonvention⁴, gælder for de besatte palæstinensiske områder, anvendes et komplekst system af love, regler og andre bureaukratiske mekanismer, der på forskellig vis tjener til give et skær af legalitet til den pågående *de facto* annektering af palæstinensiske land. B'tselems direktør Jessica Montell forklarede os således, at Israel som hovedregel anvender fire metoder til at overtage palæstinensisk land, nemlig:

"If you want to understand Israel's policy, don't look at their declarations – look at the maps".

Jeff Halper, the Israeli Committee Against House Demolitions

1. Udlægning af et landområde som "state land"
2. Beslaglæggelse med begrundelse i "militære behov"
3. Erklæring af et landområde som "forladt ejendom"
4. Ekspropriering med begrundelse i "offentlighedens interesse"

Bosættelsernes indflydelse på palæstinenserne levevilkår

Ud over at foregribe en løsning på konflikten og vanskeliggøre oprettelsen af en levedygtig og suveræn palæstinensisk stat, har Israels bosættelsespolitik en række umiddelbare negative konsekvenser for den palæstinensiske befolknings levevilkår. Ifølge Montell er bosættelserne, store som små, generelt anlagt rundt om de palæstinensiske byer og landsbyer og fratager dermed palæstinenserne muligheden for at foretage og realisere den nødvendige planlægning i takt med, at befolkningen øges. Montell, Halper samt Diana Buttu (juridisk rådgiver ved PLO's forhandlingsenhed, PLO NSU) understregede således samstemmende over for os, at der ikke kun skal ses på bebyggede områder, når hensigten med og effekterne af bosættelserne skal bedømmes, men at det i tilgift er nødvendigt at se på de områder, der af Israel er udlagt til udvidelse af de eksisterende bosættelser. Som Buttu udtrykte det over for os, synes formlen kort sagt at være at annektere så meget land med så få palæstinensere som muligt. Resultatet er, at en voksende palæstinensisk befolkning må klare sig med en faldende mængde ressourcer, først og fremmest land og vand.

Sammenfattende kan det siges, at hvor bosættelserne i tiden umiddelbart efter Junikrigen i 1967 udgjorde en række små "øer" på Vestbredden, er situationen i dag den omvendte: bosættelserne og deres tilhørende jord er forbundet med hinanden og er tillige fuldt integreret i Israel vha. ét fælles vej-, elektricitets-, vand- og telefonnet, mens de palæstinensiske områder har overtaget rollen som øer. Endvidere pågår der nu og her en markant udvidelse af de eksisterende bosættelser samt en yderligere befæstelse i form af den førømtalte "dobbelte infrastruktur".

Bosættelsernes udbredelse (i % af Vestbreddens areal):

Bebygget område:	1,7 %
Kommunegrænser:	6,8 %
Udlagt til udvidelse:	42 %

Kilde: B'tselem

Resultatet er, at udgangspunktet for eventuelle territorielle forhandlinger til stadighed forrykkes i Israels favør med den konsekvens, at mulighederne for at oprette en selvstændig og levedygtig palæstinensisk stat forringes dag for dag.

⁴ Den fjerde Genèvekonvention fastslår, at en besættelsesmagt ikke må foretage sig noget, der permanent ændrer de besatte områders status, herunder at etablere civile bosættelser.

Kort sagt er det vores opfattelse, at mens den israelske regering på den ene side tilkendegiver villighed til at forhandle med palæstinenserne (forudsat at der kommer en ”troværdig” partner på den palæstinensiske side), arbejdes der på den anden side målrettet på at befæste og udvide grebet om så store dele af Vestbredden som muligt.



Restriktioner i bevægelsesfrihed

For at beskytte/befæste bosættelserne har Israel oprettet et stort antal fysiske forhindringer af forskellig art, der gør det vanskeligt eller umuligt for Vestbreddens palæstinensiske befolkning at færdes på endelige forlade Vestbredden. Ifølge OCHA findes der pt. på Vestbredden ca. 60 permanente kontrolposter. Disse bemannes af bevæbnede soldater, der samtidig fungerer som en slags paspoliti, idet de har til opgave at kontrollere passerende palæstinenseres ID-kort. Alt efter forholdene kan det tage fra få minutter til adskillige timer at passere sådanne kontrolposter.

I tilgift hertil kommer hundredevis af vejspæringer i form af betonklodser, jordvolde og grøfter. Trygve Tellefsen, lederen af den delvist danske observatørstyrke TIPH i byen Hebron, kunne således fortælle, at der alene i Hebron pt. findes ca. 60 sådanne spæringer af varierende type⁵.



Qalandiya kontrolpost mellem Ramallah og Jerusalem.

Som vi ved selvsyn kunne konstatere, når vi i vores bil forlod Vestbreddens brede og velholdte israelske veje/bosætterveje og bevægede os ind på de misligholdte og smalle palæstinensiske veje, ligger størstedelen af disse forhindringer ikke langs 1967-grænsen, men derimod spredt ud over hele Vestbredden. Det blev således hurtigt klart for os, at de omfattende begrænsninger af palæstinenserens bevægelsesfrihed kun i mindre grad skyldes et israelsk ønske om at beskytte borgere i Israel og først og fremmest er møntet på at beskytte israelske bosættere på Vestbredden.

Dette indtryk bekræftes af, at mens bosættere (og andre israelske statsborgere) uhindret kan færdes på de nævnte bosætterveje, så er palæstinensere i praksis er afskåret fra at benytte disse veje og er i stedet henvist til at benytte småveje, der ydermere er afskåret fra hinanden af forskellige former for vejspæringer, hvilket tvinger den rejsende til at skifte transportmiddel ved hver enkelt spærring (se kort over bosættervejene, kort 1, app. 3). Ifølge B'tselem og OCHA nægtes den palæstinensiske befolkning helt eller delvist adgang til 41 veje/vejstrækninger på Vestbredden, svarende til i alt 700 km.

⁵ Hebron er delt i to zoner, nemlig 'H1' og 'H2', hvoraf den førstnævnte formelt er under PAs kontrol mens H2 kontrolleres af Israel. Blandt H2s godt 20.000 palæstinensiske indbyggere bor ca. 500 religiøse bosættere, der frit kan bevæge sig i byen mens den palæstinensiske befolkning lever med hyppige udgangsforbud og en stærkt begrænset bevægelsesfrihed.

Mht. til mangel på bevægelsesfrihed bed vi endvidere mærke i Buttus understregning af, at mens tilstandene havde været vanskelige nok inden indgåelsen af den såkaldte Oslo-aftale i 1993, så havde det i det mindste indtil da været muligt for palæstinenserne at rejse frit. Ved indgåelsen af Oslo II-aftalen i 1995 blev de palæstinensiske selvstyremyndigheder (PA) imidlertid gjort ansvarlige for en række isolerede enklaver, der i alt udgjorde ca. 15 % af Vestbreddens areal (kaldet 'område A'), men inkluderende størstedelen af den palæstinensiske befolkning. Samtidig beholdt Israel fortsat kontrollen med de resterende 85 % af området og foretog i de efterfølgende år den mest omfattende udvidelse af bosættelserne siden den spæde begyndelse i 1967. Eller med andre ord et udtryk for formelen "så meget land som muligt med så få palæstinensere som muligt".

Ambulancer forsinkes, patienter dør

De mange kontrolposter medfører, at palæstinensiske ambulancer forsinkes, selv under udrykningskørsel. Forsinkelserne kan være op til flere timer. Siden 2000 er mindst 86 palæstinensere døde som følge af manglende eller forsinket adgang til lægehjælp, ligesom mindst 50 kvinder har født ved kontrolposter.

Kilde: The Union of Palestinian Medical Relief Committees

I praksis betød det ifølge Buttu, at et af de meste markante resultater af Oslo-aftalen var oprettelsen af et stort antal kontrolposter, og at palæstinensere nu skulle have tilladelse til at bevæge sig internt på Vestbredden. Hun mente således, at den nuværende situation kunne ses som et produkt af, at Oslo-aftalen ikke baserede sig på international lov og det

palæstinensiske folks ret til selvbestemmelse, men derimod med hendes ord i stedet i praksis formaliserede og legaliserede besættelsen og bosættelserne.

Endelig mente Buttu, at den såkaldte Køreplan for fred er værdiløs, idet den ikke tager tilstrækkeligt højde for den konkrete situation, at der er tale om to parter, hvoraf den ene er en besættelsesmagt og den anden er besat og at den i praksis "eliminerer international lov som udgangspunkt for en løsning for i stedet at operere med ideen om, at der er to parter med mere eller mindre lige stort ansvar for, at en løsning kan nås".

Diskrimination af Vestbreddens palæstinensiske befolkning

Oven i de mange foranstaltninger, der hæmmer palæstinenserne bevægelsesfrihed, kommer israelske bosætteres chikane og vold mod palæstinensere, der i praksis foregår under straffrihed. Et eksempel herpå fik vi refereret under et besøg i en lille palæstinensisk landsby nær Nablus. Her berettede byens borgmester, at en af landsbyen indbyggere, den 18-årige Salman Yussuf Safadi, få uger forinden var blevet skudt og dræbt af en ung bosætter fra en nærliggende bosættelse. Efter nedskydningen blev den pågældende bosætter ifølge borgmesteren tilbageholdt af de israelske myndigheder i fem dage men er nu løsladt.

Hertil kan det bemærkes, at når det drejer sig om konflikter mellem israelske bosættere og palæstinensere, er man som bosættere omfattet af israelsk civilret, mens man som palæstinenser dømmes efter den langt strengere israelske militære lovgivning.

For landsbyens vedkommende betyder bosætternes aggressive adfærd endvidere, at

Den humanitære situation i de besatte palæstinensiske områder:

- Siden 2000 er palæstinenserne fødeindtag faldet med 1/3
- 1.4 mio. palæstinensere modtager fødevarehjælp. Tallet er femdoblet siden 2000
- Halvdelen af befolkningen lever under FNs fattigdomsgrænse (under 2 USD pr. dag).

Kilder: OCHA og Verdensbanken

indbyggerne er afskåret fra at anvende en nærliggende vandboring, hvilket har reduceret produktion af grøntsager, der udgør rygraden i den lokale økonomi.

”Sikkerhedsbarrieren”

I tilgift til de ovennævnte forhindringer kommer den efterhånden velkendte ”sikkerhedsbarriere”, der pt. er under opførelse. Barrieren har ifølge de israelske myndigheder resulteret i en væsentlig reduktion i antallet af selvmordsbombeangreb langs de strækninger, hvor den indtil videre er opført.

Mens vi ikke mener, at der er grund til at betvivle, at barrieren har vanskeliggjort attentater mod civile, så har den internationale domstol i Haag som bekendt fastslået (9/7 2004), at mens Israel har både ret og pligt til at tage en række forholdsregler for at beskytte sine borgere, så det er i strid med international lov at opføre en sådan barriere på besat område. Domstolen har i overensstemmelse hermed krævet, at de strækninger, der er opført på besat område, skal fjernes.



De fleste steder udgøres barrieren af en serie af hegn, patruljeveje og grøfter.

De fleste af de repræsentanter for palæstinensiske, israelske og internationale organisationer vi drøftede spørgsmålet med, var da også af den opfattelse, at barrieren ikke blot tjener til at afværge eventuelle attentater, men at den i kraft af sin placering medvirker til en *de facto* annektering af palæstinensiske områder, idet den indlemmer en række større og mindre bosættelser samt ikke mindst et stort antal brønde/vandreservoirer.

Barrieren i Qalqiliya

Problemet er særdeles udtalt i den palæstinensiske by Qalqiliya (40.000 indb.), der ligger umiddelbart op ad 1967-grænsen og er omringet af barrieren, der her består af en otte meter høj betonmur (se kort 2, app. 3). Under vores besøg her mødtes vi med byens borgmester Ma'arouf Zahran, der

Fakta om barrieren

- Består af en kompleks serie af betonmure (ca. 3 % af den indtil videre opførte strækning), elektroniske hegn, vagttårne, grøfter, patruljeveje og pigtråd

- Færdigbygget eller under opførelse:	255 km
- Planlagt længde:	
(revideret rute pr. 30. juni 2004):	622 km
- Den Grønne Linje (1967-grænsen):	315 km
- Andel af planlagt barriere opført på besat område:	85 %
- Antal bosættelser indlemmet:	56

Kilde: OCHA

bl.a. fremhævede, at en slækkelse af restriktionerne i palæstinenserne bevægelsesfrihed er helt afgørende for, om der vil kunne skabes opbakning til en ny palæstinensisk præsident, idet den markante og stadige forringelse af levevilkårene i de besatte palæstinensiske områder først og fremmest er et resultat af disse restriktioner. En slækkelse af restriktionerne, mente Zahran, vil være et signal til den palæstinensiske befolkning om, at den nye præsident er i stand til at skabe forbedringer. Omvendt vil fortsatte restriktioner skubbe befolkningen i retning af mere radikale partier.

Zahran fremhævede i denne forbindelse, at Mahmoud Abbas (Abu Mazen), der i 2003 måtte gå af som premierminister efter mindre end fire måneder, først og fremmest var blevet undermineret af, at Israel ikke havde taget initiativer til at lette dagligdagen for den palæstinensiske befolkning.

Adgang til land

I Qalqiliya, som mange andre steder på Vestbredden, er et af de mest markante problemer, at områdets landmænd ikke har uhindret adgang til deres land, da barrieren er bygget tæt ved de pågældende landmænds boliger men samtidig har efterladt deres land på den anden side.

Det er dels et problem, fordi det vanskeliggør effektiv pleje og høst af diverse afgrøder. Men det er også et problem, fordi Israel (ifølge B'tselem) anvender en gammel osmannisk lov, der giver myndighederne hjemmel til at erklære et område for "state land" (se oven for, s. 6), hvis det ikke har været dyrket/anvendt i tre år – en situation, der let kan opstå, når en fysisk barriere står mellem en landmand og hans marker⁶.

"Israel is practicing what I call "cheap occupation" – they take the land and get rid of the people in order to escape the economic responsibility of the occupier".

Ma'arouf Zahran, borgmester, Qalqiliya, 22/11 2004

Zahran berettede endvidere, at der netop er bygget en tunnel⁷, der har lettet passagen mellem Qalqiliya og den nærliggende landsby Habla. De to byer var førhen adskilt af barrieren, der her indlemmede bosættelsen Alfe Menashe i Israel på bekostning af kommunikationen mellem Qalqiliya og Habla. Mens tunnelen har lettet transporten mellem Qalqiliya og Habla, har den imidlertid ikke bidraget til at afhjælpe problemet med de lokale landmænds manglende adgang til deres jord. Tunnelen, som vi selv fik lejlighed til at bese, er betalt af Israel, mens den nyanlagte vej, der forbinder Qalqiliya med tunnelen, er betalt af Verdensbanken. Tunnelen udgjorde således et illustrativt og bekymrende eksempel på, hvordan situationen kan tænkes at tage sig ud, hvis den førnævnte plan om en "dobbelt infrastruktur" realiseres i sin fulde udstrækning. Og på Shearers oven for nævnte bemærkning om, at det ikke er en neutral handling at finansiere en vej.



Tunnelen ml. Qalqiliya og Habla

Palæstinenserne er altså kort sagt i et dilemma: tunneler og broer kan til en vis grad afhjælpe de eksisterende transport- og kommunikationsproblemer. Men samtidig bidrager de til at konsolidere Israels bosættelser. Eller med andre ord: Verdensbanken har i dette tilfælde finansieret en vej, der umiddelbart gør tilværelsen lettere for palæstinenserne men som samtidig medvirker til en befæstelse af det selv samme problem, der skaber fattigdom og afvikling snarere end udvikling.

Vand

Som andre steder på Vestbredden er spørgsmålet om vand også centralt i forbindelse med Qalqiliyas situation. Zahran fortalte, at Qalqiliya kommune ligger umiddelbart oven på Vestbreddens største grundvandsreservoir og, at barrierens rute omkring Qalqiliya og omegn er lagt således, at den *de facto* annekterer en stor del af de lokale borer. Palæstinenserne adgang til vand er desuden,

⁶ Der er oprettet en række såkaldte "agricultural gates" i barrieren. Disse låger er beregnet på at give landejere mulighed for at dyrke deres jord. Lågerne er i teorien åbne i korte perioder tre til fem gange om dagen. I praksis er der, ifølge en række iagttagere, imidlertid tale om et ugenomsigtigt system, hvor tilladelser kan inddrages og åbningstider kan annulleres efter de israelske myndigheders forgojdtbefindende. Erfaringsmæssigt har det vist sig, at sådanne lukninger forekommer i vid udstrækning.

⁷ I realiteten en nedgravet vej, der krydses af beskyttede broer til brug for de lokale bosættere.

påpegede Zahran, yderligere vanskeliggjort af, at de palæstinensiske myndigheder angiveligt ifølge Oslo II-aftalen skal ansøge de israelske myndigheder om tilladelse til at anvende det tilgængelige grundvand, ikke blot i de israelsk kontrollerede områder, men også i de områder, der under aftalen er under fuld palæstinensisk kontrol ('område A'). Endelig kræver de israelske myndigheder, at sådanne tilladelser skal fornys hver tredje måned, uden at der er garanti for et positivt resultat. Ifølge Zahran har en del lokale landmænd derfor opgivet at dyrke deres jord, idet man ikke vil risikere at spilde tiden på at arbejde med jordstykker, der måske skal opgives som følge af utilstrækkelig vandforsyning. I kølvandet herpå opstår imidlertid risikoen for, at landet vil blive erklæret som israelsk "state land" (se s. 6).

Konkluderende er det vores opfattelse, at barrieren skal ses i sammenhæng med den oven for beskrevne bosættelsespolitik og indgår som et element i denne. Mens den umiddelbare effekt således er/kan være at vanskeliggøre palæstinensiske selvmordsbombeangreb, så er det samtidig tydeligt, at barrieren i kraft af sin placering inde på den besatte Vestbred medvirker til at befæste Israels bosættelser.

Østjerusalem

Østjerusalem udgør et særligt problem i den israelsk-palæstinensiske konflikt. Hvor Vestbredden og Gazastriben "blot" er besatte områder, har Israel formelt annekteret Østjerusalem og fastholder, at Jerusalem er den jødiske stats udelelige hovedstad. Østjerusalems ca. 200.000 palæstinensiske indbyggere har særstatus som "permanente beboere" i Jerusalem, men kan ikke få tildelt israelsk stats-

"We're not against a wall – but we're against deliberate measures that are aimed at making people emigrate. It is quite simply a method of ethnic transfer".

Tawfiq Nasser, direktør, Augusta Victoria Hospital, 20/11 2004

borgerskab. Ifølge Halper er det Israels overordnede mål at bevare en befolkningsmajoritet i Jerusalem på 78 % mod 22 % i jødisk/israelsk favør. I overensstemmelse hermed har de israelske myndigheder indført en række bureaukratiske foranstaltninger, der vanskeliggør den palæstinensiske tilstedeværelse i Østjerusalem. Blandt andet skal alle byens palæstinensiske beboere forny deres opholdstilladelse hvert femte år. Sker det ikke, tabes tilladelsen og den pågældende må i stedet flytte til Vestbredden eller helt ud af landet.

Et andet forhold, der medvirker til at underminere den palæstinensiske tilstedeværelse i Jerusalem er (sikkerheds)barrieren, der i Jerusalem består af en betonmur, der snor sig i udkanten af det palæstinensiske Østjerusalem og altså ikke adskiller palæstinensere og israelere, men derimod palæstinensere fra palæstinensere. På en guidet tur med OCHA fik vi lejlighed til at se, hvordan muren her er opført midt i tæt bymæssig bebyggelse. Her er det særligt svært at se, hvordan placeringen hænger sammen med påstanden om, at der ene og alene er tale om sikkerhedshensyn.

Som i resten af de besatte palæstinensiske områder har barrieren her en række negative konsekvenser for den palæstinensiske befolkning. Under vores møde med Tawfiq Nasser, direktør for det palæstinensiske Augusta Victoria Hospital (AVH), fik vi forklaret, hvordan barrieren har ført til et drastisk fald i hospitalets muligheder for at betjene sit klientel, der ikke blot består af palæstinensere med opholdstilladelse i Jerusalem, men også, og hovedsageligt, af palæstinensere fra Vestbredden. Barrieren, der løber få hundrede meter øst for hospitalet, betyder, at patienter såvel som personale kun vanskeligt kan nå hospitalet og til tider er helt forhindret heri. I modsætning til tidligere kan patienter således nu ikke indlægges på hospitalet, eller i det mindste kun med stort besvær. Det er

symptomatisk, at AVH har ansat en fuldtidsmedarbejder, der udelukkende er beskæftiget med at ordne tilladelser for patienter og personale.

Nasser forklarede, at han har søgt at imødegå problemet ved lejlighedsvis at samle en busfuld af syge børn og lade chaufføren køre frem til en kontrolpost, hvor medfølgende personale fra AVH anmoder om tilladelse til at køre børnene til hospitalet. Betragtningen er den enkle, at det er vanskeligt at nægte en busfuld syge børn adgang til et hospital. Metoden har vist sig effektiv og har medvirket til med Nassers ord at skabe ”huller i muren”.



I det palæstinensiske Østjerusalem løber muren gennem tætbeholdt bymæssig bebyggelse.

Ud over det umiddelbare formål har denne fremgangsmåde ifølge Nasser endnu et formål, nemlig at modvirke de israelske bestræbelser på at marginalisere den palæstinensiske tilstedeværelse i Østjerusalem. Her omtalte han, hvad han mente var et helt central problem, nemlig at der foregår en markant overflytning af internationale donormidler fra Østjerusalem til fordel for andre byer på Vestbredden. For USAIDs vedkommende har man ifølge Nasser eksplicit erklæret, at man ikke ønsker at støtte palæstinensiske institutioner i Jerusalem, så længe byen status er ”uafklaret” og at man derfor dirigerer sine midler til Ramallah eller andre byer på Vestbredden. For de europæiske donorer forholder det sig ifølge Nasser lidt anderledes. Herfra er der ligeledes en klar tendens til at omdirigere midler fra Jerusalem til resten af Vestbredden, men begrundelsen er angiveligt den mere pragmatiske, at donormidler har større effekt, når de anvendes andre steder end Jerusalem, da adgangen til Jerusalem til stadighed bliver vanskeligere for Vestbreddens palæstinensiske befolkning. Politisk er effekten er imidlertid den samme.

Endelig er hospitalet under pres, idet de israelske myndigheder hævder, at den aftale under hvilken AVH i kraft af sin status som NGO siden 1967 har været fritaget for ejendomsskat, er ugyldig og kræver, at hospitalet betaler skat med tilbagevirkende kraft – et krav der, hvis det stadfæstes, med sikkerhed vil føre til lukning af hospitalet.

Endnu et iøjnefaldende eksempel på situationens karakter blev udpeget af Jeff Halper, der viste os den såkaldte Sumut-building i Østjerusalem. Her bor ti palæstinensiske familier, der nu i flere måneder har levet uden vand, varme, elektricitet og vinduer, idet de frygter at miste deres opholdstilladelse, hvis de ikke fysisk bebor ejendommen.

Essensen af såvel Nassers som Halpers analyser var, at der er tale om klare og målrettede bestræbelser fra de israelske myndigheders side på at underminere den palæstinensiske tilstedeværelse i Østjerusalem.

Israels tilbagetrækningsplan

Blandt de emner vi fik lejlighed til at drøfte under rejsen, var også spørgsmålet om, hvorvidt den israelske regerings aktuelle tilbagetrækningsplan, under hvilken Israel vil trække sig ud af Gazastriben samt en mindre del af Vestbredden, skulle/kunne opfattes som begyndelsen på en mere omfattende tilbagetrækning.

Her påpegede Carsten Damsgaard, Danmarks ambassadør i Israel, at hvor der i sagens natur ikke kunne siges noget med sikkerhed, så var det ikke utænkeligt, at tilbagetrækningsplanen kunne føre til yderligere rømning i fremtiden, uanset om den nuværende regering har til sinds at stå ved sin erklærede intention om at begrænse tilbagetrækningen til de annoncerede områder, nemlig Gazastriben og en mindre del af den nordlige Vestbred (ca. 20 % af Vestbredden samlede areal). Damsgaard talte således om en potentiel ”sneboldeffekt” og mente ikke, at bosættelsernes udbredelse, den tilhørende infrastruktur samt den oven for nævnte plan om en ”dobbelt infrastruktur” nødvendigvis betød, at en eventuel tilbagetrækning fra det meste af Vestbredden skulle være udelukket. Han mente således, at et muligt scenario kunne være, at Israel i sidste instans ville annektere de tre store bosættelsesblokke Ariel, Ma’ale Adumim samt Gush Etzion (syd for Jerusalem) og samtidig opgive resten af Vestbredden (spørgsmålet om kontrol over luftrum, undergrund, vand og lignende blev ikke berørt). Som en yderligere positiv faktor påpegede Damsgaard endvidere, at Israel har udtrykt vilje til at facilitere det forestående palæstinensiske præsidentvalg.

”You can have all kinds of processes and dialogue going on, but what is important is what is happening on the ground”

Mustafa Barghouti, præsidentkandidat,
Palestinian National Initiative,
24/11 2004

En lignende analyse fik vi præsenteret af førnævnte Itamar Yaar, der tilføjede, at baggrunden for det israelske initiativ var, at man fra den israelske regerings side var nået til den konklusion, at palæstinenserne ikke har viljen/evnen til tage ansvar for at løse konflikten, og at man derfor fra Israels side har set sig nødsaget til at tage ensidige initiativer, herunder (sikkerheds)barrieren og tilbagetrækningsplanen.

Konklusioner

Israels bosættelsespolitik har ført til en opsplitning af de palæstinensiske områder i en række isolerede enklaver. Hvor bosættelserne i tiden umiddelbart efter 1967 udgjorde en række små "øer" på Vestbredden, er situationen i dag den omvendte: bosættelserne og deres tilhørende jord er både fysisk og administrativt fuldt integreret i Israel. Det giver derfor ingen mening at tale om gradvis nedlæggelse af små bosættelser, eller "udposter" – det egentlige problem er af et ganske andet omfang, nemlig en række større og mindre egentlige byer, der fungerer som forstæder og satellitbyer til Tel Aviv, Jerusalem og andre Israelske storbyer.

Reelt er situationen i dag den, at 1967-grænsen ikke længere eksisterer og at bosættelserne er fuldt integreret i Israel med ét fælles vej-, elektricitets-, vand- og telefonnet. Ariel er således i realiteten lige så meget en forstad til Tel Aviv som Greve er en forstad til København.

Det er vores klare indtryk, at Israels bosættelsespolitik udgør den væsentligste hindring for at nå en varig løsning på den israelsk-palæstinensiske konflikt. Bosættelsernes tilstedeværelse og fortsatte udbygelse vil inden for kort tid umuliggøre eller har allerede umuliggjort oprettelsen af en levedygtig palæstinensisk stat.

Dertil kommer, at Israels bosættelsespolitik og de dertil hørende restriktioner har medført omfattende og graverende humanitære problemer i de palæstinensiske områder. De beskrevne begrænsninger i menneskers og varers frie bevægelighed internt på Vestbredden – der som nævnt primært synes at have til hensigt at befæste/beskytte de eksisterende bosættelser – er den væsentligste direkte årsag til de humanitære problemer, der præger det palæstinensiske samfund, det være sig fra den manglende adgang til landbrugsland og vandressourcer til patienter og nyfødte, der dør ved kontrolposter som følge af langvarige forsinkelser af ambulancer. Kort sagt er de alvorlige humanitære problemer i de besatte palæstinensiske områder en direkte konsekvens af Israels bosættelsespolitik. Hertil kommer de menneskelige ydmygelser, der er uløseligt forbundet med de beskrevne restriktioner og med bosættelsens logik i det hele taget.

Endvidere vil vi fremhæve, at udvidelsen af bosættelserne har fundet og fortsat finder sted uafhængigt af den øvrige politiske udvikling og således ikke blot er fortsat, men er foregået med øget hast efter indgåelsen af Oslo-aftalen såvel som Køreplanen. Og alt tyder på, at udviklingen i dette øjeblik går den forkerte vej. Israel søger således her og nu aktivt og målrettet at befæste bosættelserne vha. den beskrevne "dobbelte infrastruktur" – én for israelere og én for palæstinensere. Dette nyeste initiativ for at befæste af bosættelserne medvirker til at foregribe og yderligere vanskeliggøre en forhandlet løsning.

Nedlæggelsen af alle eller næsten alle bosættelser, som krævet af FN i en række af sikkerhedsrådets resolutioner, er af afgørende betydning for en løsning på konflikten. Vi finder derfor, at:

- Spørgsmålet om vold og spørgsmålet om territorium skal behandles som to forskellige og adskilte problemer. Afviklingen af Israels bosættelsespolitik skal således ikke gøres afhængig af frekvensen af selvmordsbombeangreb og andre attentater rettet mod civile israelere. Vi fordømmer på det kraftigste sådanne angreb, ligesom vi fordømmer Israels hyppige og veldokumenterede anvendelse af overdreven våbenmagt i tætbefolkede civile områder. Og vi understreger, at begge former for angreb er moralsk forkastelige og ulovlige under international lov. Men det er samtidig vores opfattelse, at det er direkte modproduktivt at gøre de

to spørgsmål afhængige af hinanden, idet en sådan sammenkædning kan bruges, og er blevet brugt, som påskud til at afbryde igangværende forhandlinger om territorium.

- EU's og medlemslandenes bestræbelser på at føre kritisk dialog med Israel har vist sig som en virkningsløs fremgangsmåde over for landets bosættelsespolitik, der til stadighed intensiveres og nu truer med endeligt at umuliggøre oprettelsen af en suveræn og levedygtig palæstinensisk stat. I realiteten har Israel således på den ene side udtrykt villighed til at forhandle, men har samtidig forrykket, og forrykker fortsat, det territoriale udgangspunktet for fremtidige forhandlinger. Det er derfor afgørende, at Danmark presser på for, at EU træder mere effektivt ind i rollen som konfliktløser og sætter reel vægt bag unionens egne ord om, at Israels bosættelsespolitik er ulovlig og må bringes til ophør, samt om at "regionens stabilitet ikke kan tages som gidsel af vold og terror".
- Tidligere planer, bl.a. Køreplanen, lider under det problem, at de i realiteten har nedprioriteret en effektiv håndhævelse af international lov til fordel for internationalt medierede forhandlinger mellem israelere og palæstinensere. Vage henvisninger til FN-resolutioner er ikke tilstrækkeligt. Enhver plan må fra starten skitsere slutresultatet så nøjagtigt som muligt og må klart og tydeligt kræve, at FNs resolutioner håndhæves – af hensyn til den palæstinensiske befolknings ret til selvbestemmelse og et værdigt liv såvel som af hensyn til både palæstinenserens og israeleres ret til et liv i sikkerhed.
- Danmark og EU er juridisk og moralsk forpligtet til aktivt at lægge pres på Israel for at opgive bosættelsespolitikken og nedlægge de eksisterende bosættelser. Det betyder selvsagt ikke, at der ikke påhviler de palæstinensiske selvstyremyndigheder et ansvar for at medvirke til forhindre palæstinensiske angreb på israelske civile, samt et ansvar for at standse den udbredte korruption i PA, ligesom det er klart, at Danmark og EU ligeledes er forpligtet til at lægge pres på de palæstinensiske myndigheder i forbindelse hermed. I praksis har Israel imidlertid udvidet sine bosættelser under det juridisk og moralsk ugyldige påskud, at PAs indsats over for væbnede palæstinensiske grupper har været mangelfuld og at en forhandling om territorium ikke kan komme på tale før angrebene mod israelere (civile såvel som væbnede bosættere og soldater) er bragt til ophør eller i det mindste kraftigt reduceret. Vi afviser dette synspunkt og mener i stedet, at størstedelen af ansvaret for at opnå en varig og retfærdig løsning på konflikten påhviler Israel, der har holdt Gaza, Vestbredden og Jerusalem besat siden 1967 og i et åbenlyst brud på international lov har konverteret sin besættelse til en *de facto* annektering af væsentlige dele af de besatte områder med de oven for beskrevne humanitære konsekvenser.
- En palæstinensisk stat vil kun være levedygtig, hvis den har fuld kontrol over eget territorium samt egne grænser, undergrund og luftrum. Den beskrevne plan om en dobbelt infrastruktur vil ikke føre til reel territorial kontinuitet, endsige suveræniteten, men vil tværtimod befæste den nuværende situation, hvor de palæstinensiske områder er geografisk opsplittede, og hvor en voksende befolkning systematisk er blevet trængt sammen på stadigt svindende landområder.
- Udgangspunktet for enhver forhandling om territorium mellem parterne må være, at udvidelsen af bosættelserne straks bringes til ophør samt at de eksisterende bosættelser nedlægges i overensstemmelse med international lov. Dette betyder ikke nødvendigvis en nedlæggelse af samtlige bosættelser i praksis. Det betyder snarere, at forhandlingslogikken må ænd-

re fra sin nuværende forvredne position, hvor besættelsesmagts omfattende og ulovlige annektering af besatte områder sætter dagsordenen, til en logik funderet solidt og utvetydigt i international lov som udtrykt i utallige FN-resolutioner fremsat siden 1967.

Denne model udelukker ikke mindre justeringer af 1967-grænsen, men det er afgørende, at sådanne justeringer ikke afspejler den nuværende situation, der først og fremmest præges af Israels omfattende *de facto* annektering af besatte områder. Vi anbefaler denne forankring af processen i den internationale retsorden, ikke blot for princippet skyld, men først og fremmest fordi den efter vores opfattelse repræsenterer det mest overbevisende potentiale for at nå frem til en varig og retfærdig løsning på den israelsk-palæstinensiske konflikt. I den forbindelse er det opmuntrende, at en majoritet af Israels borgere ifølge mange iagttagere er villig til at opgive bosættelserne for at opnå en omfattende og varig fred.

Appendix 1

Gruppen mødtes med:

Uri Avneri, fhv. medl. af Knesset og stifter af Gush Shalom

Mustafa Barghouti, præsidentkandidat t. PA

Diana Buttu, juridisk rådgiver, Palestine Liberation Organisation, Negotiations Support Unit

Carsten Damsgaard, Danmarks ambassadør i Israel

Jeff Halper, direktør, The Israeli Committee Against House Demolitions

Peter Hansen, Commissioner-General, UNRWA

Hans Henrik Liljeborg, chef for det Kongelige Danske Repræsentationskontor, Ramallah

Jessica Motell, direktør, B'tselem

Ron Nachman, borgmester, Ariel

Tawfiq Nasser, direktør, Augusta Victoria Hospital

David Shearer, head of office, OCHA, Østjerusalem

Trygve Tellefsen, head of mission, Temporary International Presence in the city of Hebron

Itamar Yaar, Vice Head for Defence Policy, National Security Council

Ma'arouf Zahran, borgmester, Qalqiliya

Et møde forsøgte arrangeret med Dov Weisglass, særlig rådgiver for Ariel Sharon. Anmodningen blev ikke besvaret.

APPENDIX 2

SECURITY COUNCIL RESOLUTION 242

November 22, 1967

The Security Council,

Expressing its continuing concern with the grave situation in the Middle East,

Emphasizing the inadmissibility of the acquisition of territory by war and the need to work for a just and lasting peace in which every State in the area can live in security,

Emphasizing further that all Member States in their acceptance of the Charter of the United Nations have undertaken a commitment to act in accordance with Article 2 of the Charter,

Affirms that the fulfillment of Charter principles requires the establishment of a just and lasting peace in the Middle East which should include the application of both the following principles:

Withdrawal of Israeli armed forces from territories occupied in the recent conflict;

Termination of all claims or states of belligerency and respect for and acknowledgement of the sovereignty, territorial integrity and political independence of every State in the area and their right to live in peace within secure and recognized boundaries free from threats or acts of force;

Affirms further the necessity

For guaranteeing freedom of navigation through international waterways in the area;

For achieving a just settlement of the refugee problem;

For guaranteeing the territorial inviolability and political independence of every State in the area, through measures including the establishment of demilitarized zones;

Requests the Secretary General to designate a Special Representative to proceed to the Middle East to establish and maintain contacts with the States concerned in order to promote agreement and assist efforts to achieve a peaceful and accepted settlement in accordance with the provisions and principles in this resolution;

Requests the Secretary-General to report to the Security Council on the progress of the efforts of the Special Representative as soon as possible.

SECURITY COUNCIL RESOLUTION 465

1st March 1980

The Security Council,

Taking note of the reports of the Commission of the Security Council established under resolution 446 (1979) to examine the situation relating to settlements in the Arab territories occupied since 1967, including Jerusalem, contained in documents S/13450 and Corr. 1 and S/13679,

Taking note also of letters from the Permanent Representative of Jordan (S/13801) and the Permanent Representative of Morocco, Chairman of the Islamic Group (S/13802), Strongly deploring the refusal by Israel to co-operate with the Commission and regretting its formal rejection of resolutions 446 (1979) and 452 (1979),

Affirming once more that the Fourth Geneva Convention relative to the Protection of Civilian Persons in Time of War of 12 August 1949 is applicable to the Arab territories occupied by Israel since 1967, including Jerusalem,

Observatørrejse til Vestbredden og Israel

Rapport af Lars Normann Jørgensen, Torben Lund, Gitte Seeberg, Bent Sørensen

Deploring the decision of the Government of Israel to officially support Israeli settlement in the Palestinian and other Arab territories occupied since 1967,

Deeply concerned over the practices of the Israeli authorities in implementing that settlement policy in the occupied Arab territories, including Jerusalem, and its consequences for the local Arab and Palestinian population,

Taking into account the need to consider measures for the impartial protection of private and public land and property, and water resources,

Bearing in mind the specific status of Jerusalem and, in particular, the need for protection and preservation of the unique spiritual and religious dimension of the Holy Places in the city,

Drawing attention to the grave consequences which the settlement policy is bound to have on any attempt to reach a comprehensive, just and lasting peace in the Middle East,

Recalling pertinent Security Council resolutions, specifically resolutions 237 (1967) of 14 June 1967, 252 (1968) of 21 May 1968, 267 (1969) of 3 July 1969, 271 (1969) of 15 September 1969 and 298 (1971) of 25 September 1971, as well as the consensus statement made by the President of the Security Council on 11 November 1976,

Having invited Mr. Fahd Qawasmeh, Mayor of Al-Khalil (Hebron), in the occupied territory, to supply it with information pursuant to rule 39 of the provisional rules of procedure,

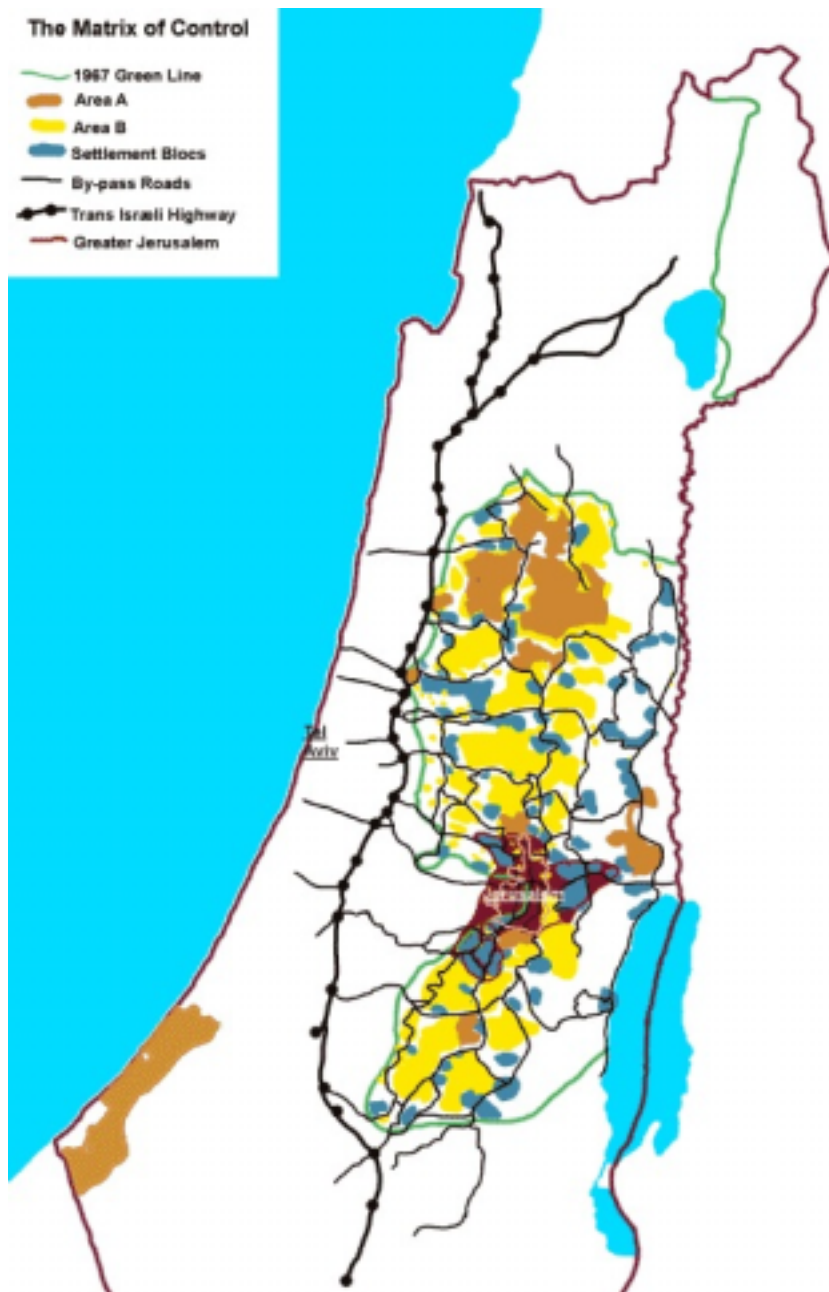
1. Commends the work done by the Commission in preparing the report contained in document S/13679;
2. Accepts the conclusions and recommendations contained in the above-mentioned report of the Commission;
3. Calls upon all parties, particularly the Government of Israel, to co-operate with the Commission;
4. Strongly deplores the decision of Israel to prohibit the free travel of Mayor Fahd Qawasmeh in order to appear before the Security Council, and requests Israel to permit his free travel to the United Nations headquarters for that purpose;
5. Determines that all measures taken by Israel to change the physical character, demographic composition, institutional structure or status of the Palestinian and other Arab territories occupied since 1967, including Jerusalem, or any part thereof, have no legal validity and that Israel's policy and practices of settling parts of its population and new immigrants in those territories constitute a flagrant violation of the Fourth Geneva Convention relative to the Protection of Civilian Persons in Time of War and also constitute a serious obstruction to achieving a comprehensive, just and lasting peace in the Middle East;
6. Strongly deplores the continuation and persistence of Israel in pursuing those policies and practices and calls upon the Government and people of Israel to rescind those measures, to dismantle the existing settlements and in particular to cease, on an urgent basis, the establishment, construction and planning of settlements in the Arab territories occupied since 1967, including Jerusalem;
7. Calls upon all States not to provide Israel with any assistance to be used specifically in connexion with settlements in the occupied territories;
8. Requests the Commission to continue to examine the situation relating to settlements in the Arab territories occupied since 1967, including Jerusalem, to investigate the reported serious depletion of natural resources, particularly the water resources, with a view to ensuring the protection of those important natural resources of the territories under occupation, and to keep under close scrutiny the implementation of the present resolution;
9. Requests the Commission to report to the Security Council before 1 September 1980, and decides to convene at the earliest possible date thereafter in order to consider the report and the full implementation of the present resolution.

Appendix 3

Kort 1: Bosætterveje på Vestbredden.

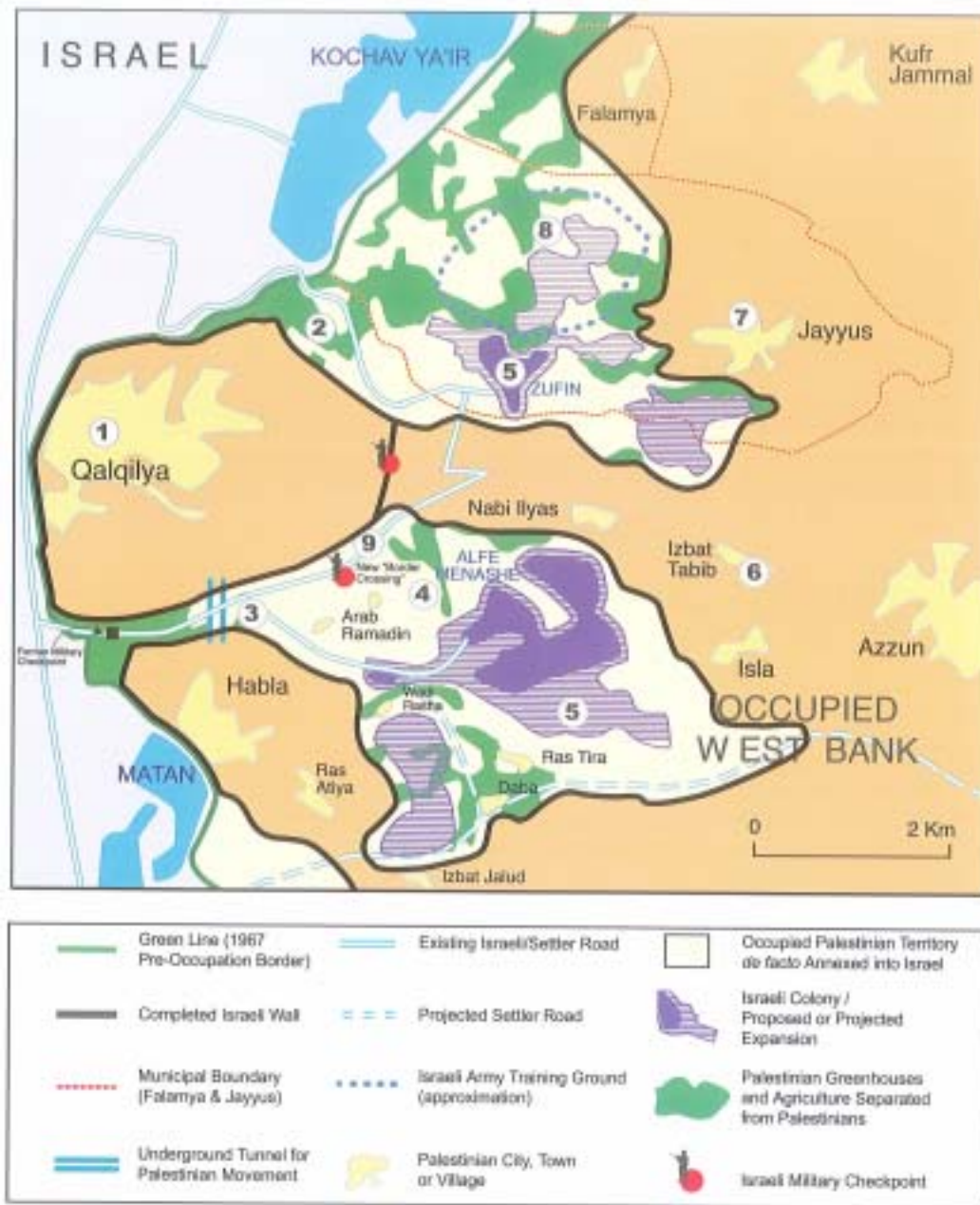
Kort 2: Barrieren i Qalqiliya-området.

Kort 3: De palæstinensiske selvstyreområder.



Kort 1: Illustrerer, hvordan bosættervejene bidrager til at integrere bosættelserne i Israel.

Kilde: The Israeli Committee Against House Demolitions.



Kort 2: Barrieren i Qalqilya-området.
Kilde: PLO Negotiations Affairs Dept.



Kort 3: De palæstinensiske selvstyreområder.
Kilde: Ariel Municipality.